

Instrukcja obsługi

Uwaga!

Aby zmniejszyć ryzyko pożaru, czy porażenia prądem, nie należy narażać urządzenia na kontakt z wilgocią i uszkodzenia mechaniczne.

Uwaga!

Błyskawica w trójkącie jest ostrzeżeniem przed niebezpieczeństwem wysokim napięciem wewnątrz urządzenia.



Uwaga!

Żeby zredukować ryzyko porażenia prądem, nigdy nie zdejmuj obudowy. Nie próbuj samodzielnie naprawiać urządzenia. Powyższe czynności może wykonywać tylko wykwalifikowany personel punktu serwisowego.

WARNING
RISK OF ELECTRIC SHOCK
DO NOT OPEN

Wykrzyknik w trójkącie nalega na zapoznanie się z instrukcją obsługi.



Ważne zasady bezpieczeństwa

Uwaga!

Nie otwierać, grozi porażeniem prądem elektrycznym. Wszelkich ingerencji mechanicznych może dokonywać tylko wykwalifikowany personel.

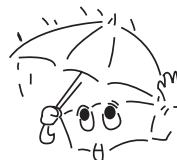


Jeśli przenosisz urządzenia pomiędzy środowiskami o krańcowo różnych temperaturach, np. zimą z dworu do ciepłego pokoju, wewnątrz głośników może skroplić się para wodna. W takim przypadku trzeba odczekać z podłączeniem do sieci, do całkowitego wyschnięcia urządzenia (przynajmniej dwie godziny). Nie zastosowanie się do tego ostrzeżenia grozi porażeniem prądem (nawet śmiertelnym), a w najlepszym wypadku uszkodzeniem urządzenia i utratą gwarancji.



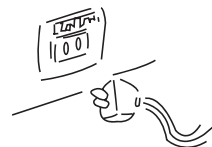
Aby nie narazić się na pożar lub porażenie prądem, nie wystawiaj urządzeń na deszcz i wilgoć. Nie umieszczaj głośników w pomieszczeniach zaporowanych w pobliżu wody np. wanny, umywalki, zlewu, pralki przy basenie i tym podobnych. Nie dotykaj kabla sieciowego i urządzenia mokrymi rękami.

Nie stawiaj na głośnikach żadnych pojemników zawierających ciecz w rodzaju wazonów itp.



W wypadku, gdy z któregoś z głośników zacznie wydobywać się dym, nienaturalne dźwięki lub zapach należy natychmiast wyłączyć zestaw i wyjąć wtyczkę z gniazda zasilania, a następnie skontaktować się z wyspecjalizowanym serwisem.

Wyłącz zestaw z gniazda sieciowego jeśli nie zamierzasz używać go przez dłuższy okres czasu.



Wyłączając zestaw z prądu zawsze chwytaj za wtyczkę, nigdy za kabel.

Szczególną uwagę zwracaj na stan kabla sieciowego, sprawdzaj, czy nie jest uszkodzony lub złamany, co grozi pożarem, porażeniem prądem lub uszkodzeniem zestawu.

Crystal-MM2500

Uwaga! Upewnij się, że masz stały dostęp do wtyczki sieciowej tak, by w każdej chwili można było odłączyć urządzenie od prądu.

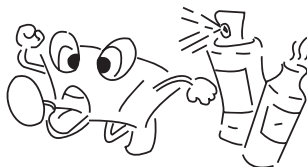


Nie zakłócaj wentylacji przykrywając głośnik niskotonowy gazetami, serwetkami, zasłonkami itp.



Nie wpychaj i nie wrzucaj żadnych przedmiotów przez dziurki w obudowie ani do wtyków. Narażasz się w ten sposób na pożar, porażenie prądem (nawet śmiertelne) lub w najlepszym wypadku na uszkodzenie zestawu.

Pamiętaj o odłączeniu zestawu od sieci przed czyszczeniem. Nie używaj do czyszczenia odbiornika żadnych płynów ani aerozoli. Użyj suchej szmatki. Nie narażaj odbiornika na zachlapania i zatłuszczenia. Nie stawiaj na nim naczyń z płynami w rodzaju wazonów.



Nie wystawiaj urządzeń na działanie promieni słonecznych. Unikaj źródeł otwartego ognia w rodzaju zapalonych świec stawianych na subwooferze lub satelitach, czy bliskości kuchenek gazowych. Trzymaj zestaw z dala od kaloryferów i innych źródeł ciepła.

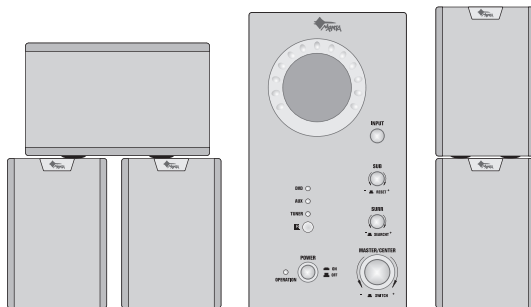


Przed użyciem

Proszę upewnić się, czy po rozpakowaniu w pudełku znajdują się następujące elementy:

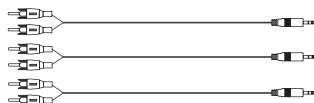
Głośniki

Głośnik niskotonowy z wbudowanym wzmacniaczem, 5 głośników satelit: dwa przednie (Front Speakers) z krótszymi kablami, dwa tylne (Rear Speakers) z dłuższymi kablami oraz centralny (Center Speaker).

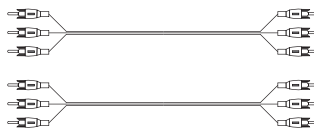


Kable do podłączenia źródeł dźwięku

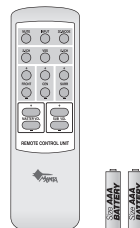
3 sztuki kabli mini jack stereo/2 x cinch



2 sztuki kabli 3 x cinch/3 x cinch



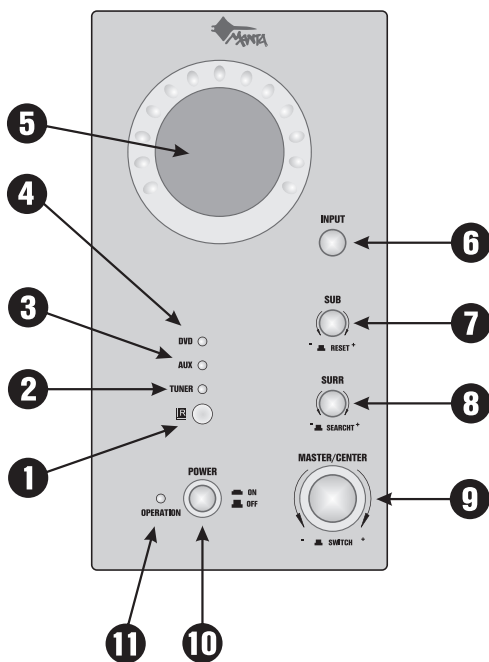
Pilot i baterie



Zanim zaczniesz używać pilota, włóż do niego 2 baterie AAA.

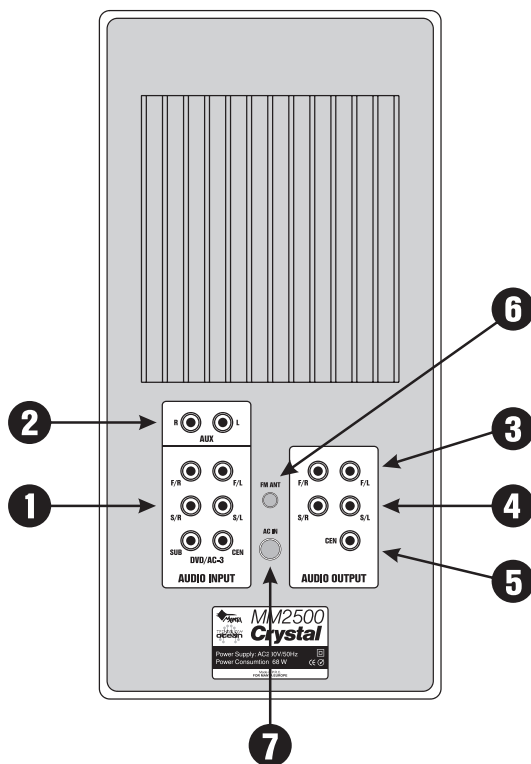
Crystal-MM2500

Panel przedni



1. Sensor pilota.
2. TUNER – dioda radia FM.
3. AUX – dioda wejścia stereo.
4. DVD – dioda wejścia 5.1.
5. Tunel powietrzny.
6. INPUT – przełącznik wejść: DVD (5.1), AUX (stereo) lub radio
7. SUB – potencjometr dźwięku głośnika niskotonowego. Po wciśnięciu – RESET (wyzzerowanie) stacji radiowych.
8. SURR – potencjometr dźwięku głośników tylnych. Po wciśnięciu – SEARCH (wyszukiwanie) stacji radiowych.
9. MASTER/CENTER – potencjometr dźwięku całego zestawu (głośników frontowych). Po wciśnięciu SWITCH (przełącznik) potencjometr reguluje dźwięk tylko w głośniku centralnym.
10. POWER – włącznik.
11. OPERATION - dioda operacyjna.

Panel tylny



1. Gniazda wejściowe dźwięku 5.1 6 x cinch: F/R (prawy przedni), F/L (lewy przedni), S/R (prawy tylny), S/L (lewy tylny) CEN (centralny).
2. Gniazda wejściowe dźwięku AUX (2 x cinch) L/R (lewe i prawe).
3. Gniazda wyjściowe głośników przednich L/R (lewego i prawego).
4. Gniazda wyjściowe głośników tylnych L/R (lewego i prawego).
5. Gniazdo wyjściowe głośnika centralnego.
6. Antena FM.
7. Kabel sieciowy.

Pilot

Instalacja baterii

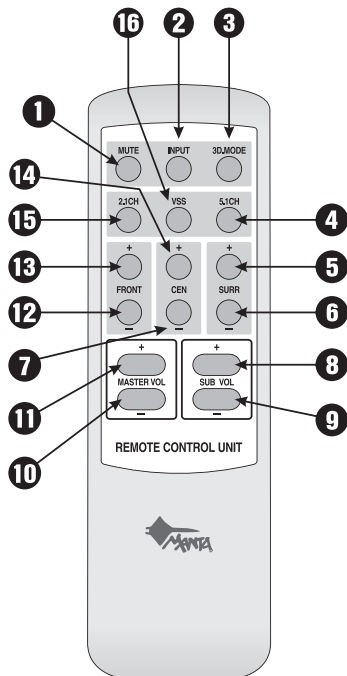
1. Otwórz kłapkę baterii.
2. Włóż dwie baterie AAA, stosując się do rysunku wewnątrz gniazda baterii.
3. Zamknij kłapkę gniazda baterii.
4. Podczas obsługi głośnik pilotem staraj się nie przekraczać dystansu 7 metrów (23 stóp) i kąta 30 stopni.

Uwaga! Podczas instalowania baterii

Przy długim lub niewłaściwym użytkowaniu baterii może dojść do wycieku elektrolitu. Jego żrące działanie może uszkodzić urządzenie lub inne obiekty pozostające z nim w kontakcie. Aby temu zapobiec, należy dopilnować by:

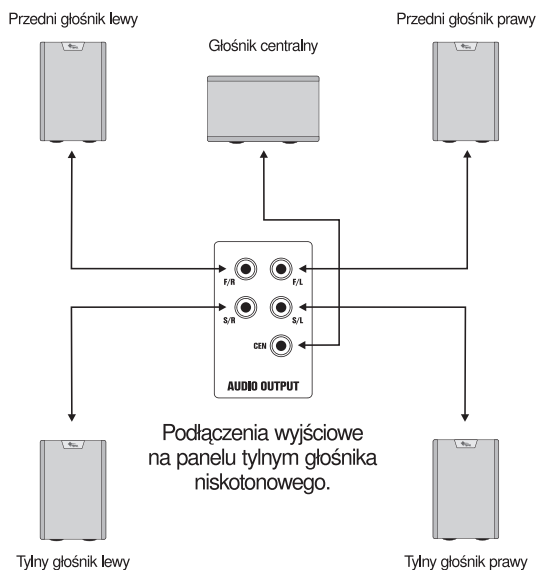
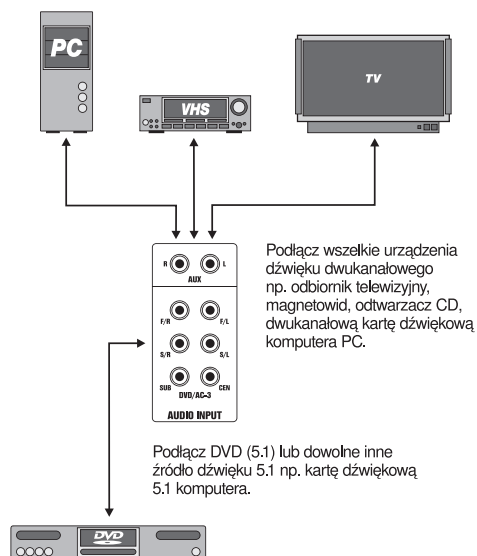
- Wszystkie baterie zainstalowane były zgodnie z rysunkiem wewnątrz gniazda baterii.
- Nie mieszać starych i nowych baterii.
- Używać tylko baterii tego samego typu i producenta.
- Wymywać baterie z urządzenia, jeśli nie jest ono używane przez dłuższy okres czasu.

Opis pilota



1. Przycisk **[MUTE]** – Wycisza zestaw.
2. Przycisk **[INPUT]** – Wybiera sygnał z gniazd wejściowych (5.1, AUX) lub tunera FM.
3. Przycisk **[3D MODE]** – Dodaje efekt przestrzenny.
4. Przycisk **[5.1 CH]** – Przeląca dźwięk wychodzący na głośniki w tryb 5.1 (pięć kolumn i subwoofer).
5. Przycisk **[SURR+]** – Zwiększa natężenie dźwięku w głośnikach tylnych.
6. Przycisk **[SURR-]** – Zmniejsza natężenie dźwięku w głośnikach tylnych.
7. Przycisk **[CEN-]** – Zmniejsza natężenie dźwięku w głośniku centralnym.
8. Przycisk **[SUB VOL+]** – Zwiększa natężenie dźwięku w głośniku niskotonowym.
9. Przycisk **[SUB VOL-]** – Zmniejsza natężenie dźwięku w głośniku niskotonowym.
10. Przycisk **[MASTER VOL-]** – Zmniejsza natężenie dźwięku w zestawie.
11. Przycisk **[MASTER VOL+]** – Zwiększa natężenie dźwięku w zestawie.
12. Przycisk **[FRONT-]** – Zmniejsza natężenie dźwięku w głośnikach przednich.
13. Przycisk **[FRONT+]** – Zwiększa natężenie dźwięku w głośnikach przednich.
14. Przycisk **[CEN+]** – Zwiększa natężenie dźwięku w głośniku centralnym.
15. Przycisk **[2.1 CH]** – Przeląca dźwięk wychodzący na głośniki w tryb 2.1 (dwie kolumny i subwoofer).
16. Przycisk **[VSS]** (Virtual Surround System) – Włącza system pseudo-surround.

Podłączenie

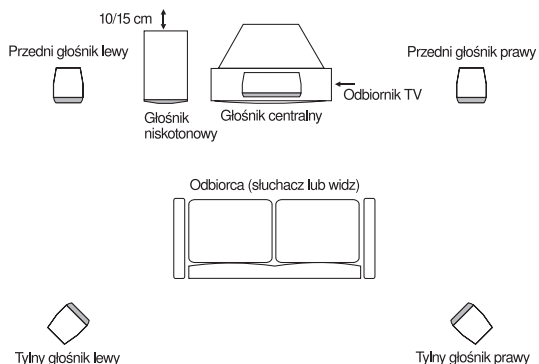


Uwaga! Przed podłączeniem zestawu upewnij się, że zarówno zestaw jak i urządzenie, do którego ma on zostać podłączany są odłączone od prądu.

- Sprawdzając długość kabli każdego głośnika podłącz satelity do subwoofera.
- Korzystając z gniazd wejściowych 5.1 i AUX podłącz za pomocą dostarczonych w zestawie kabli odpowiednie źródło dźwięku.
- Upewnij się, że poprawnie podłączyłeś wszystkie przewody.

Roźmieszczenie głośników

Aby uzyskać najlepszy efekt dźwięku przestrzennego, przy ustawianiu głośników posiluj się poniższym schematem.



Uwaga! Zazwyczaj urządzenia CD, VCD, magnetowidy, czy telewizory nie potrafią odczytać i przetworzyć dźwięku 5.1. Dlatego po ich podłączeniu do zestawu lepiej korzystać z trybu dźwięku 2.1.

Problemy?

Jest kilka obowiązujących standardów, czy typów dźwięku, jaki przekazany zostaje na gniazda wyjściowe urządzeń, do których możemy podłączyć nasz zestaw. W zależności od tego, z jakim standardem mamy do czynienia, takie są gniazda wyjściowe.

ZESTAW współpracować może z każdym, z tych urządzeń!!!

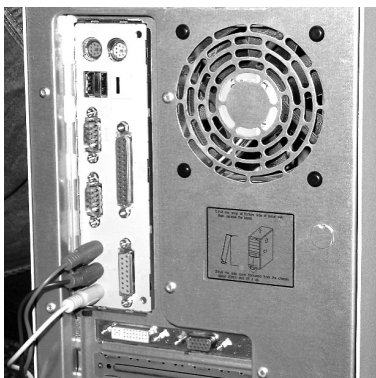
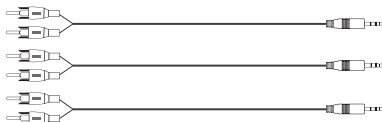
Prosimy, by upewnij się na wstępie, czy urządzenie, do którego chcecie podłączyć zestaw, działa w standardzie 5.1. Najlepiej sprawdzić to w instrukcji tego urządzenia.

Jeśli tak, to następnym krokiem jest sprawdzenie jakiego typu wyjścia ma nasze urządzenie.

Crystal-MM2500

Podłączenie PC (5.1)

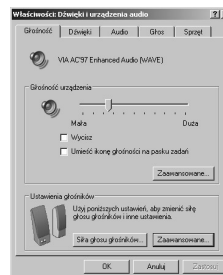
O ile są to trzy wyjścia typu „mini jack stereo”, należy podłączyć trzy kable „mini jack stereo/2xcinch” do gniazd (wyjściowych karty dźwiękowej), a z drugiej strony podłączając do wyjść 5.1 na panelu tylnym głośnika niskotonowego.



Uwaga! Karty dźwiękowe w komputerach mogą mieć opcjonalne ustawienia gniazd wyjściowych. Należy wówczas klikając ikonki „Mój komputer”, a następnie „Panel sterowania” odnaleźć i uruchomić aplikację „Dźwięki i urządzenia audio” (w Win XP), „Dźwięki i multimedia” (w Win 2000) lub „Multimedia” (w Win '98)



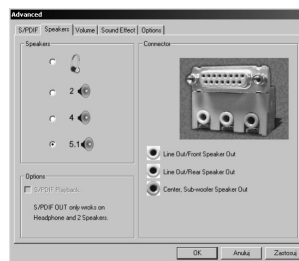
W otworzonym oknie dialogowym, w sekcji „Ustawienia głośników” należy kliknąć „Zaawansowane”



i w zakładce „Głośniki” wybrać standard „Głośniki systemu Surround Sound 5.1”.



Po zatwierdzeniu przyciskiem „OK.” system jest przygotowany do prawidłowego działania. Należy jeszcze tylko upewnić się, w które gniazdo na karcie dźwiękowej należy włożyć dany wtyk. Napisane jest to we właściwościach urządzenia



Uwaga dla posiadaczy kart dźwiękowych firmy Creative:

Sound Blaster Live 5.1, Sound Blaster Live 5.1 digital, Sound Blaster Audigy, Sound Blaster Audigy 2.

Jeśli nie działają wszystkie głośniki prosimy: Sprawdzić podłączenie

W Creative mikser, ustawić głośniki 5.1 i przetestować, czy działa.

Crystal-MM2500

W tym samym oknie w opcjach „Settings” włączyć opcję „Bass Redirection”.

Jeśli nie działa głośnik centralny, to należy:

Uruchomić (ustawić na ON) opcję CMSS w „Creative Media Player” (tam, gdzie klawisze z numerami do wybierania utworów).

Podłączenie DVD (5.1)

Podobnie postępujemy jeśli w urządzeniu standardem wyjścia jest sześć gniazd typu „cinch”. Podłączamy końcówki kabli kolumnowych do gniazd „cinch” na tylnej ścianie panelu kontrolnego. Korzystając z rysunku i sprawdziliśmy napisy przy wtykach, podłączamy za pomocą 2 kabli, (3x cinch/3x cinch) z jednej strony do gniazd wejściowych (5.1) zestawu, a z drugiej do gniazd wyjściowych (5.1) urządzenia.

Uwaga! 2 kable „3x cinch/3x cinch” są częścią zestawu.



Jeśli wszystko podłączymy zgodnie z rysunkiem, po podłączeniu prądu, zestaw jest gotowy do użycia.

Uwaga! Upewnij się, że w menu odtwarzacza została ustawiona opcja wyjścia dźwięku 5.1 (6 kanałów).

Funkcje i operacje

Włączanie i wyłączanie

Podłącz wtyczkę kabla sieciowego do gniazda sieciowego. Wciśnij „(10) [POWER] (włącznik)” na panelu przednim głośnika niskotonowego. Zapali się dioda zasilania oraz dioda DVD wejścia dźwięku 5.1 (ustawiona domyślnie). Jeśli chcesz wyłączyć zestaw wciśnij ponownie przełącznik [POWER] na przednim panelu głośnika niskotonowego.

Wybór podłączenia

Jak to widać na schemacie połączeń, do zestawu można podłączyć więcej niż jedno urządzenie. Do wyboru pomiędzy podłączonymi urządzeniami (5.1, AUX) a radiem FM służy przełącznik [INPUT] na panelu przednim subwoofera oraz klawisz [INPUT] pilota.

Uwaga! Dla poprawy jakości dźwięku urządzenia stereoфонiczne (CD, MP3 lub VCD) radzimy podłączać do przeznaczonych ku temu gniazd AUX.

Wybór wyjściowego trybu dźwięku

Używając przycisków [2.1 CH] lub [5.1 CH] można wybrać tryb dźwięku przełączając pomiędzy sześciokanałowym, a trójkanałowym.

Natężenie dźwięku

Do kontroli dźwięku we wszystkich głośnikach zestawu naraz służą przyciski pilota [MASTER VOL-] i [MASTER VOL+]. Aby przeprowadzić korektę natężenia dźwięku w poszczególnych głośnikach lub parach głośników należy użyć przycisków:

- [SUB-] i [SUB+] (Subwoofer) regulujących natężenie dźwięku głośnika niskotonowego.
- [CEN-] i [CEN+] (Center) regulujących natężenie dźwięku głośnika centralnego.
- [SURR-] i [SURR+] (Surround) regulujących natężenie dźwięku głośników tylnych.
- [FRONT-] i [FRONT+] (Front) regulujących natężenie dźwięku głośników przednich.

lub adekwatnych potencjometrów na panelu przednim głośnika niskotonowego.

Uwaga! Potencjometry poziomu dźwięku na panelu przednim są cyfrowe. Należy je obracać powoli. Sterowanie potencjometrami sygnalizuje dioda operacyjna.

Potencjometr [MASTER VOL] jest de facto potencjometrem głośników przednich. Aby zwiększyć natężenie dźwięku z przodu zestawu (w głośnikach przednich) należy: „podkręcić” dźwięk w całym zestawie i „przyciszyć” w głośnikach tylnych, centralnym i niskotonowym.

Wyciszenie

Jeśli chcesz całkowicie wyciszyć dźwięk w zestawie użyj przycisku pilota [MUTE].

Dźwięk przestrzenny

Aby uzyskać dźwięk przestrzenny, należy użyć przycisku [3D MODE].

Wirtualne 5.1

Aby zwykłemu dźwiękowi stereo dodać wrażenia głębi, można, za pomocą klawisza [VSS] ustawić wirtualne 5.1.

Radio

Szukanie stacji

Aby nastawić pasmo FM (fal ultrakrótkich) tunera radiowego należy, za pomocą potencjometru **[INPUT]** lub klawisza **[INPUT]** na pilocie, przestawić źródło dźwięku na radio FM (zapali się dioda sygnalizacyjna TUNER na panelu przednim). Następnie wciskając potencjometr **[SURR]** trzeba uruchomić opcję **[SEARCH]** (wyszukiwania stacji). Po znalezieniu żądanej stacji za pomocą potencjometrów lub klawiszy pilota, należy dostosować poziom dźwięku. Jeśli niezbędne jest ponowne ustawienie stacji radiowych, ich zapis w pamięci urządzenia można wymazać klawiszem **[RESET]** (czyli po wciśnięciu potencjometru **[SUB]**).

Antena

Do odbioru pasma FM (fal ultrakrótkich) służy antena zewnętrzna, umieszczona na panelu tylnym. Ustaw antenę na odpowiednią długość i pod odpowiednim kątem, by uzyskać jak najlepszy odbiór sygnału stacji, której słuchasz.

Rozwiązywanie możliwych problemów

Jeśli zestaw nie pracuje poprawnie, prosimy zapoznać się z następującymi rozwiązaniami ewentualnych problemów.

Brak dźwięku lub zasilania.

- Zestaw nie został podłączony do sieci. Sprawdź, czy wtyczka sieciowa została podłączona do gniazda sieciowego oraz czy zestaw został włączony przełącznikiem kołkowym na panelu tylnym głośnika niskotonowego.
- Kable głośnikowe nie są (lub są nieprawidłowo) podłączone do gniazd wyjściowych na panelu tylnym głośnika niskotonowego. Sprawdź prawidłowość podłączenia kabli głośnikowych.
- Nie zostało podłączone źródło dźwięku, nie przełączono pilotem na odpowiednie połączenie lub podawany z urządzenia dźwięk jest zbyt cichy. Sprawdź prawidłowość podłączenia kabli doprowadzających dźwięk ze źródła oraz czy potencjometrem **[INPUT]** lub klawiszem **[INPUT]** pilota ustawiłeś odpowiedni rodzaj podłączenia (5.1, AUX, TUNER FM). Sprawdź potencjometr dźwięku w urządzeniu, które jest źródłem dźwięku.

Brak dźwięku przy ustawionej opcji 5.1

Nie została ustawiona opcja dźwięku 5.1 CH w menu dźwięku odtwarzacza DVD (komputera). Przetaw w ustawieniach dźwięku odtwarzacza (komputera) STEREO na 5.1 CH.

Zniekształcenia dźwięku przy dużym natężeniu sygnału wyjściowego

W urządzeniu stanowiącym źródło dźwięku ustawiono zbyt wysoki poziom natężenia dźwięku. Zmniejsz natężenie dźwięku w urządzeniu źródłowym lub przycisz dźwięk przyciskiem **[MASTER VOL-]** pilota.

Uwaga! Właściwe podłączenie wszelkich źródeł dźwięku (telewizora, magnetowidu, odtwarzacza CD czy MP3) jest najważniejszym warunkiem prawidłowego funkcjonowania zestawu i otrzymania najlepszej jakości dźwięku.

Uwaga! W niektórych odtwarzaczach DVD można ustawić bardzo duży poziom natężenia dźwięku wyjściowego, podczas wszelkich prób i przy pierwszym podłączeniu zaleca się, do absolutnego minimum przyciszyć dźwięk zestawu klawiszem **[MASTER VOL-]** pilota.

Uwaga! Nie możesz uzyskać prawdziwego dźwięku 5.1 w zestawie, jeśli obsługiwane źródło dźwięku nie wysyła zdekodowanego, analogowego dźwięku 5.1.

Specyfikacja

Pasma przenoszenia:

Głośnik niskotonowy: 20Hz~160Hz

Głośniki satelity 150Hz~20kHz

Moc P.M.P.O.: 2 500W

Moc wyjściowa:

Głośnik niskotonowy: 18W (4 Ohm)

Głośniki satelity: 10W (5,8Ohm) x 5

Moc zestawu: 68W

Wymiary (głęb x. szer. x wys.)

Głośnik niskotonowy: 325 x 168 x 280 (mm)

Satelity: 128 x 108 x 165 (mm)

Głośnik centralny: 140 x 208 x 132 (mm)

Baterie: 2 x AAA

User Manual

Safety Precaution

Warning!

To reduce the risk of fire or electrical shock, do not expose this appliance to dripping or spashing.

The lightning flash and arrowhead within the triangle is a warning sign alerting you of "dangerous voltage" inside the product.



Warning!

To reduce the risk of electrical shock, do not remove cover (on back panel). No user serviceable parts inside. Refer servicing to qualified service personnel.



The exclamation point within the triangle is a warning sign alerting you of important instructions accompanying the product.



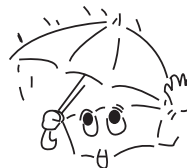
- To avoid shock hazard or damage to the unit, do not attempt to remove the cover or the rear panel. All servicing should be referred to qualified service personnel.)



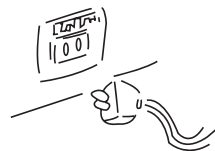
- To avoid overheating, do not place the unit directly under the sun, and stay away from any heat source.



- Do not expose the unit to rain or moisture, avoid placing container with water on top of the system.



- Please turn the power off and unplug the main plug when the unit is not in use.



- To disconnect the main plug, pull the power plug. Do not pull the power cord.



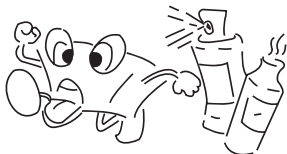
- Avoid any loosen item drop in to the subwoofer through its ventilator.



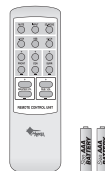
- Do not use hard abrasives or chemicals to clean the unit, as it will damage the surface, use only a soft and damp cloth.

Crystal-MM2500

Remote control and batteries



- Place the unit far enough from other equipments for good heat dissipation.

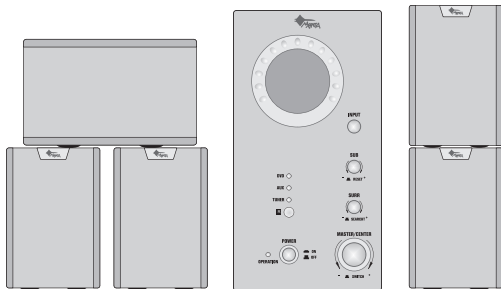


Before Using

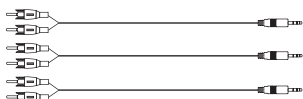
Please unwrap the packing carefully, and save the packing materials for future usage.

Speakers

Subwoofer with built-in amplifier, 5 satellite speakers: 2 front speakers, 2 rear speakers, center speaker.



Sound sources cables

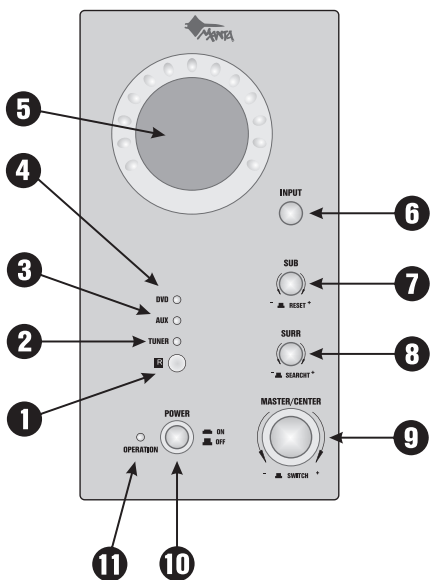


3 cinch x 3 x cinch cables – 2 PCS



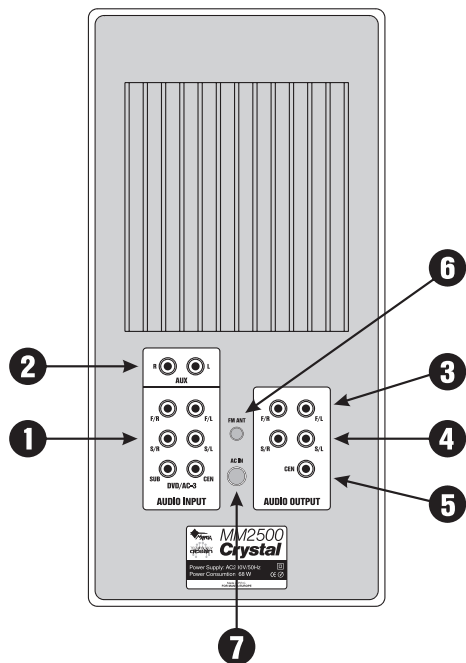
Mini jack stereo x 2 x cinch cables – 3 PCS

Front Panel



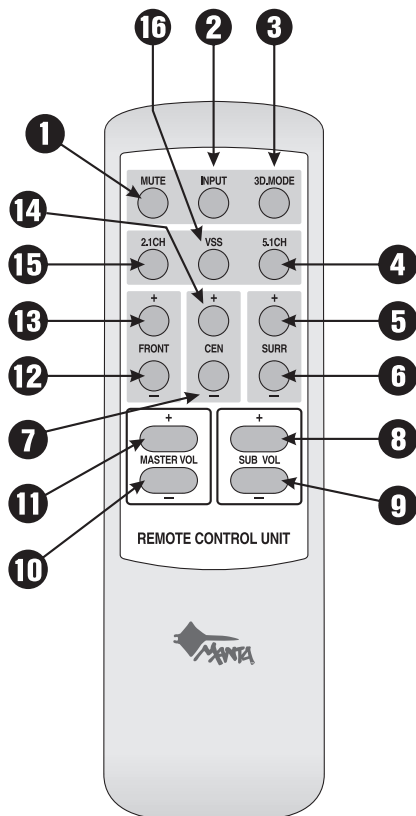
1. Remote Control Receiving Window
2. TUNER – FM Radio LED
3. AUX – Stereo Input LED
4. DVD – 5.1 Input LED
5. Air woofer
6. INPUT – (5.1, AUX, FM) Switch
7. SUB – Subwoofer Volume Fine Tuning. Switch allows to FM Reset.
8. SURR – Surround Volume Fine Tuning. Switch allows to FM Search.
9. MASTER/CENTER – Master Volume Fine Tuning. Switch allows to Center Volume Fine Tuning.
10. POWER – Main Power Switch
11. OPERATION – Operation LED

Rear Panel



1. DVD/5.1 Input Connectors
2. AUX (Stereo) Input Connectors
3. Front Speakers Output Connectors (L/R)
4. Rear Speakers Output Connectors (L/R)
5. Center Speaker Output Connector
6. Antenna
7. AC Power Cord

Description of Remote Control



1. Mute
2. Input Select Button
3. 3D Mode Sound Effect
4. 5.1 CH Mode Output
5. Surround Volume Up
6. Surround Volume Down
7. Center Volume Down
8. Subwoofer Volume Up
9. Subwoofer Volume Down
10. Master Volume Down
11. Master Volume Up
12. Front Volume Down
13. Front Volume Up
14. Center Volume Up
15. 2.1 CH Mode Output
16. Virtual Surround System

Remote Control

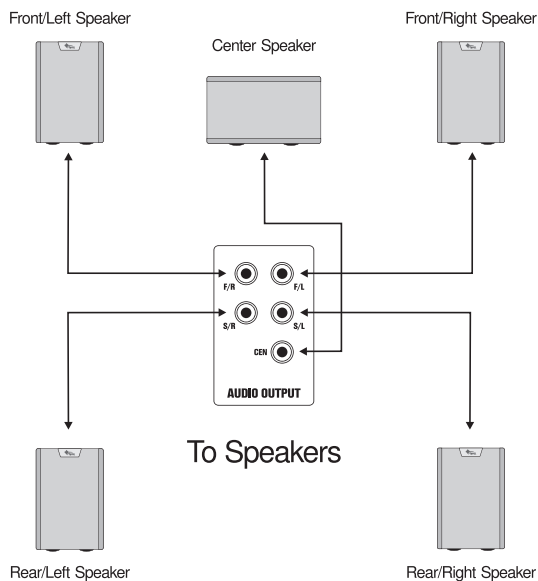
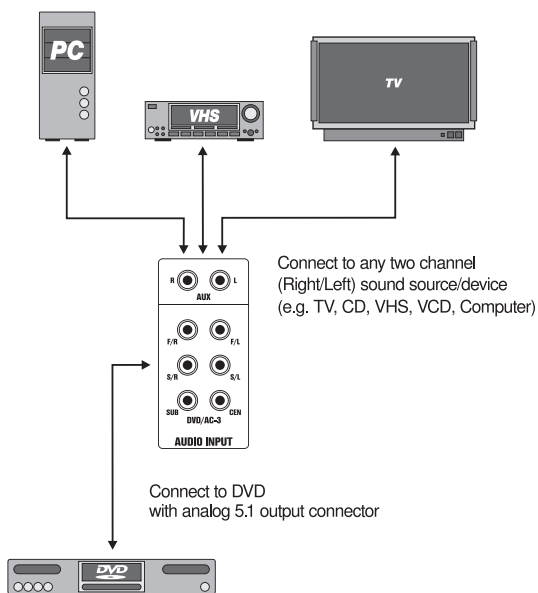
Battery Installation

1. Open the battery case.
2. Insert two batteries, do not reverse the polarity.
3. Close the battery case.
4. Kept 7 meter (23 feet), 30 degree angle when aiming at the unit.

Caution! Remove the battery when the unit is not being used for a long period of time.

Crystal-MM2500

Connections

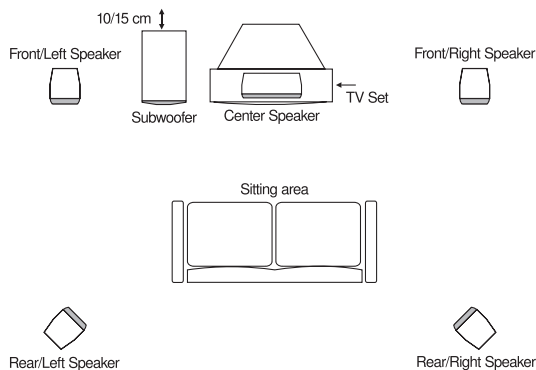


Caution! Make sure the power is off before doing any wiring connection.

- Check length of cable and connect all satellite speakers to the Output connectors at the back of the subwoofer.
- Connect 5.1 (DVD) and Stereo (CD, MP3, VHS, TV) sound source to the Input connectors at the back of the subwoofer.
- Make sure that all the speaker and sources cables are connected correctly, the sound quality will drop when connect wrongly.

Placement of the Speakers

For the best 5.1 surround sound effect, please refer to the diagram as below.



Note! Normally CD, VCD, MP3 etc. unable to decode 5.1 CH surround sound effect. It is recommended to select stereo or 2.1 CH input mode.

Operating System Instructions

On/Off

Plug the power cord to the AC power outlet and switch it on. Switch on the switch at the front of the main unit and the power indicator on the front panel turns red and DVD indicator turns green.

Crystal-MM2500

Select Input Mode

Press the corresponding key on the remote control, can select from the loop. Of [INPUT] are , three different source supply (5.1, AUX(stereo), FM Tuner).

Note! Please select 2 channel input STEREO if the source supply is playing CD, MP3 or VCD disc for better sound quality.

Select Output Mode

Please use the corresponding key on the remote control to choose either [2.1 CH] or [5.1 CH] directly for the selection, in order to select the preferred music sound.

Volume and Fine Tuning

All speakers volume (front volume) are controlled by the [**MASTER VOL**] (+/-) buttons on the remote control. Volume can be adjusted from Min~Max. For better sound quality effect, you can turn the individual e.g. [**CEN**] (+/-) center volume, [**SUB**] (+/-) subwoofer volume, [**FRONT**] (+/-) front and [**SURR**] (+/-) rear volume.

Mute

Press the [**MUTE**] key on the remote control, system goes into mute mode, the MUTE indicator will light on LED display. Press the MUTE key again on the remote control to disable the mute mode.

3D Sound Effect Mode

When press the 3D key on the remote control, the system turns into 3D sound effect.

Virtual Surround System

When press the VSS key on the remote control, the system turns into Virtual Surround System effect.

Radio operation

Set the INPUT switch or [INPUT] button on Remote Control to TUNER. TUNER indicator turns green. Select the radio station by pressing the SEARCH selector. Press the RESET button for reset the radio station searching list.

Using the Antenna

Extend the antenna for better reception.

Trouble Shooting

If the system do not working correctly, please do the following check up.

No sound from speakers or no power.

- System is not connected to power. Check with the power plug.
- The speaker cables are not connected (or are connected wrong) with the output connector. Check the speaker cables.
- The power does is switched ON. Make sure the power switch at the back panel is on.

No sound effect from speaker when choose 5.1 CH IN output mode

- Make sure the setup of DVD player. Please change output mode in DVD setup into 5.1 CH.

Distortion occurred when in high volume

- The sound device has too high level signal output. Turn down the volume in source device or the master volume in the system.

Note! The proper combination of input and output mode (both the active subwoofer and the supply source, i. e CD, MP3, VCD, DVD...) will produce optimize sound quality. Please refer to both Instruction Manual.

Note! Some DVD device has high level signal output. When the master volume is turn high until the distortion occurs, please turn down the master volume to prevent damaged to the spakers and amplifier.

Note! You may not able to enjoy 5.1 CH sound effect with this active 5.1 Home Theater Sorround System for those DVD player without supply analog 5.1 CH output terminal.

Specification

Frequency Response:

Subwoofer: 20Hz~160Hz

Satelite: 150Hz~20kHz

P.M.P.O.: 2 500W

Output power:

Subwoofer: 18W (4 OHM)

Front and Rear: 10W (5.8 OHM) x 5

Max output power: 68W

Dimensions (W x L x H):

Subwoofer: 325 x 168 x 280 (mm)

Satelite: 128 x 108 x 165 (mm)

Center speaker: 140 x 208 x 132 (mm)

Batteries: AAA x 2

NOTE:

NOTE:

NOTE: